

**ESPECIFICACIONES TÉCNICAS****1. Antecedentes**

El edificio sede de la Suprema Corte de Justicia y el Consejo del Poder Judicial, como toda estructura, amerita constante labor de mantenimiento. Desde su inauguración, en enero de 2005, ofrece acogida de manera ininterrumpida tanto a los servidores judiciales como a las personas que buscan los servicios que se ofrecen en este edificio. En consecuencia, el constante uso de sus instalaciones, así como los efectos medioambientales han provocado el deterioro interno y externo del edificio respectivamente.

2. Objetivo del remozamiento

Establecer los requerimientos técnicos para la contratación de la obra correspondiente al remozamiento de espacios en varios niveles del edificio Sede de la Suprema Corte de Justicia y el Consejo del Poder Judicial. Este proceso estará dividido en cuatro (4) lotes, como se muestra en la tabla a continuación:

Lote	Nombre
1	Cambio de pisos en oficinas del quinto nivel.
2	Remozamiento de áreas de conserjería del primero al séptimo nivel.
3	Cuarto nivel: adecuación de cocinas y áreas de digitalización, mayordomía en sótano del edificio.
4	Tercer Nivel: remozamiento de áreas de la Dirección de Tecnología de la Información y la Comunicación.

Como objetivos particulares se establecen los siguientes:

**ESPECIFICACIONES TÉCNICAS**

Lote 1: Sustituir los pisos de madera en oficinas del quinto nivel por pisos de mármol y madera similar a los existentes en las demás zonas del edificio debido al mal estado en que encuentran y las deformaciones que exhibe la madera.

Lote 2: Remozar las áreas de conserjería desde el primero al séptimo nivel, ubicados detrás de los baños públicos de damas y caballeros, cuyos espacios presentan alto nivel de deterioro, siendo indispensable su intervención.

Lote 3: Adecuar los espacios de cocinas y área de digitalización del cuarto nivel, así como el área de mayordomía del sótano de este edificio.

Lote 4: Intervenir las áreas de la Dirección de Tecnología de la Información y Comunicación del tercer nivel para adecuar sus espacios incluyendo la sustitución de los plafones existentes.

3. Certificación de apropiación presupuestaria

Lote	Nombre	Apropiación presupuestaria
1	Cambio de pisos en oficinas del quinto nivel.	RD\$ 24,483,432.57
2	Remozamiento de áreas de conserjería del primero al séptimo nivel.	RD\$ 1,536,179.90
3	Cuarto nivel: adecuación de cocinas y áreas de digitalización, mayordomía en sótano del edificio.	RD\$ 1,488,411.51
4	Tercer Nivel: remozamiento de áreas de la Dirección de Tecnología de la Información y la Comunicación.	RD\$ 1,491,976.02
Total=		RD\$ 29,000,000.00



ESPECIFICACIONES TÉCNICAS

4. Descripción y especificaciones de la obra

A continuación, se presenta la descripción de los trabajos a realizar:

Lote 1: Cambio de pisos en oficinas del quinto nivel.

Desinstalación de pisos de madera, desmantelamiento de plataforma de soporte existente.

- Demolición de pisos de mármol adyacentes a los pisos de madera, incluyendo su mortero de colocación con espesor menor o igual a 0.10m.
- Desinstalación de zócalos de mármol existentes, incluyendo la demolición del mortero de colocación adherido en las paredes.
- Suministro y confección de estructura soporte (encostillado) en madera pino tratado (2"x 4"x 16') en disposición 2'x 2'.
- Suministro e instalación piso de madera Jatoba machihembrada (0.12m de ancho), incluye suministro e instalación de soporte de plywood en MDF hidrófugo de 3/4" de espesor.

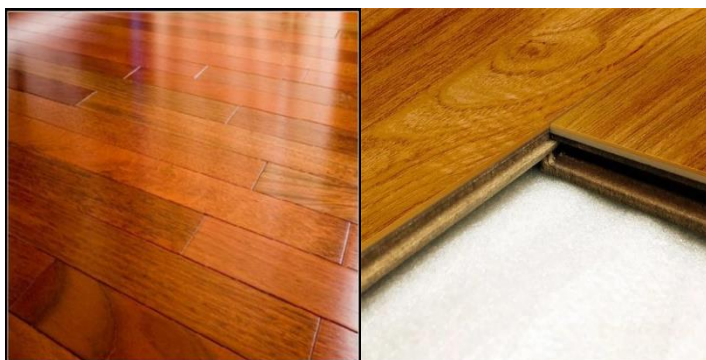


Ilustración 1: Vista de piso machihembrado de madera Jatoba. Imagen izquierda muestra piso terminado, imagen derecha estructura de machihembrado.



DIRECCIÓN DE INFRAESTRUCTURA FISICA

Página 4 de 24

UNIDAD DE OBRA

03 enero 2023

**REMOZAMIENTO DE ESPACIOS EN VARIOS NIVELES DEL EDIFICIO
SEDE DE LA SUPREMA CORTE DE JUSTICIA Y DEL CONSEJO DEL PODER
JUDICIAL, LOTES 1, 2, 3 Y 4.**

2022-063

ESPECIFICACIONES TÉCNICAS

- Suministro e instalación zócalos de madera Jatoba, 0.10 m de altura, canto visible biselado.
- Acarreo interno de escombros producto de la demolición, así como de la desinstalación de los pisos de madera removidos.
- Bote de todo material inservible producto de las desinstalaciones y demoliciones.
- Instalación de salidas eléctricas para tomacorriente de piso en tubería oculta.
- Instalación de salida de data en tubería oculta en el piso.
- Suministro e instalación de piso de mármol carrara, en formato (0.50 x 0.50) m, dispuestos línea con línea (forma tradicional).
- Suministro e instalación de zócalos de mármol carrara en formato (0.10 x 0.50) m, con biselado redondeado en borde visible, dispuestos en forma lineal.
- Suministro e instalación de piso de mármol travertino en formato (0.50 x 1.25) m, de buena calidad, dispuestos línea con línea.
- Suministro e instalación de piso de mármol Marquina en formato (0.17 x 0.50) m, dispuestos de acuerdo con los existentes.
- Pulido y brillo de pisos instalados.
- Instalación de tomacorrientes en piso, 120v, 15 A, certificación UL, en tubería oculta.
- Instalación de salida de data de piso (incluye salida en tubería oculta).
- Suministro y aplicación de pintura acrílica satinada sin olor en muros y techos.



DIRECCIÓN DE INFRAESTRUCTURA FISICA

Página 5 de 24

UNIDAD DE OBRA

03 enero 2023

REMOZAMIENTO DE ESPACIOS EN VARIOS NIVELES DEL EDIFICIO
SEDE DE LA SUPREMA CORTE DE JUSTICIA Y DEL CONSEJO DEL PODER
JUDICIAL, LOTES 1, 2, 3 Y 4.

2022-063

ESPECIFICACIONES TÉCNICAS

- Suministro e instalación luminarias LED paneladas 2'x 2', luz blanca 6500K, 100/277V, 4000LM, 40W.
- Suministro e instalación plafón vinil yeso 2'x 2' en baños privados.
- Resane de plafón en *sheetrock* (incluye cinta, masillado y lijado).
- Limpieza continua y final de las áreas intervenidas además de las contiguas que se vean afectadas por desplazamientos internos del personal en obra.

Lote 2: Remozamiento de áreas de conserjería del primero al séptimo nivel.

- Desmonte luminarias parabólicas existentes.
- Desmonte plafón existente (incluye estructura soporte).
- Demolición de pisos de cerámica existentes (incluye mortero de hasta 10 cm de espesor).
- Demolición muro de *sheetrock* existente.
- Bote de escombros (incluye acarreo interno).
- Suministro e instalación de muros de *Sheetrock* una cara de 10 cm (Incluye estructura calibre 22).
- Suministro e instalación de muros de *Densglass* una cara (Incluye estructura calibre 22).
- Suministro e instalación de tapa registro de acceso plástico, color blanco, de 0.56 m x 0.56 m.



DIRECCIÓN DE INFRAESTRUCTURA FISICA

Página 6 de 24

UNIDAD DE OBRA

03 enero 2023

**REMOZAMIENTO DE ESPACIOS EN VARIOS NIVELES DEL EDIFICIO
SEDE DE LA SUPREMA CORTE DE JUSTICIA Y DEL CONSEJO DEL PODER
JUDICIAL, LOTES 1, 2, 3 Y 4.**

2022-063

ESPECIFICACIONES TÉCNICAS

- Suministro e instalación de tapa registro de acceso plástico para patinillo, color blanco, de 0.48 m x 1.25 m.
- Suministro e instalación de porcelanato (0.30 m x 0.60 m), en pared color blanco, liso. Derretido en juntas color blanco.
- Suministro e instalación Porcelanato (0.30 m x 0.60 m), en piso color gris oscuro, liso. Derretido en juntas color gris.
- Suministro e instalación zócalos Porcelanato (0.10 m x 0.60 m), en pared color gris, liso. Derretido en juntas color gris.
- Suministro e instalación de fregadero industrial de acero inoxidable (0.70 x 0.55) m con base soporte, de un seno y perforación para llave monomando, solo agua fría, acabado cromado (incluye accesorios, salidas de agua potable y aguas residuales).
- Suministro e instalación de llave monomando para fregadero, solo agua fría, acabado cromado.
- Suministro e instalación de rejilla de piso cuadrada de 2", acabado cromado.
- Suministro e instalación llave de chorro de 1/2" (incluye niple y cubre falta de 1/2").
- Suministro e instalación de interruptor doble color blanco (solo accesorio).
- Suministro e instalación luminarias LED de plafón empotrables tipo panel, tamaño 2x2', 24W, 100-265V.
- Suministro y aplicación pintura acrílica satinada gris claro (incluye preparación de superficie).
- Suministro e instalación plafón PVC 2' x 2' (incluye estructura soporte).



DIRECCIÓN DE INFRAESTRUCTURA FISICA

Página 7 de 24

UNIDAD DE OBRA

03 enero 2023

REMOZAMIENTO DE ESPACIOS EN VARIOS NIVELES DEL EDIFICIO
SEDE DE LA SUPREMA CORTE DE JUSTICIA Y DEL CONSEJO DEL PODER
JUDICIAL, LOTES 1, 2, 3 Y 4.

2022-063

ESPECIFICACIONES TÉCNICAS

- Limpieza continua y final.

Lote 3: Adecuación de cocinas y áreas de digitalización, 4to nivel, así como Mayordomía en Sótano del edificio.

- Desmante de extractor de grasa existente.
- Desmante de gabinete de pared en acero inoxidable existente.
- Desmante de estufa de inducción existente.
- Desmante de mueble en acero inoxidable existente.
- Sellado de salida de alimentación de agua potable existente.
- Sellado de desagüe existente.
- Suministro y aplicación de pintura satinada similar a la existente.
- Desmante de control de acceso.
- Desmante de puerta sencilla de madera y vidrio existente.
- Desmante de puerta doble de madera y vidrio existente.
- Desmante de gabinetes de pared y piso existentes.
- Desmante de plafón existente (incluye estructura soporte).
- Desmante de luminarias existentes.
- Desmante de salidas de acondicionadores de aire existentes.
- Desmante de rejillas existentes de retorno de acondicionador de aire.



DIRECCIÓN DE INFRAESTRUCTURA FISICA

Página 8 de 24

UNIDAD DE OBRA

03 enero 2023

**REMOZAMIENTO DE ESPACIOS EN VARIOS NIVELES DEL EDIFICIO
SEDE DE LA SUPREMA CORTE DE JUSTICIA Y DEL CONSEJO DEL PODER
JUDICIAL, LOTES 1, 2, 3 Y 4.**

2022-063

ESPECIFICACIONES TÉCNICAS

- Demolición de muros de *Sheetrock* existentes.
- Pasante de 4" en losa de hormigón para conexión sanitaria con máquina.
- Suministro e instalación de muros de *Sheetrock* (incluye estructura calibre 22).
- Suministro e instalación de plafón vinil yeso 2' x 2' (incluye Main Tee y Cross Tee).
- Suministro e instalación de zócalos de Mármol similar a los existentes.
- Brillado de pisos de Mármol existentes.
- Suministro e instalación de puertas nuevas de Caoba similar a las existentes con jambas.
- Mantenimiento y reinstalación de puerta de madera y vidrio doble existente.
- Suministro e instalación de gabinetes de piso y pared de caoba.
- Mantenimiento de puertas de madera sencillas existentes.
- Suministro e instalación de salidas cenitales.
- Suministro e instalación de lámparas parabólicas de plafón tamaño 2" x 2" con tubos LED T8, 18W, 24", 800LM, 120V, luz fría.
- Suministro e instalación de interruptores sencillos.
- Suministro e instalación de tomacorrientes dobles 120V, 15A, certificación UL.
- Suministro e instalación de extractor de grasa en acero inoxidable.
- Reinstalación y conexión de estufa de inducción existente.
- Reinstalación y conexión de control de acceso existente.



DIRECCIÓN DE INFRAESTRUCTURA FISICA

Página 9 de 24

UNIDAD DE OBRA

03 enero 2023

**REMOZAMIENTO DE ESPACIOS EN VARIOS NIVELES DEL EDIFICIO
SEDE DE LA SUPREMA CORTE DE JUSTICIA Y DEL CONSEJO DEL PODER
JUDICIAL, LOTES 1, 2, 3 Y 4.**

2022-063

ESPECIFICACIONES TÉCNICAS

- Suministro de tuberías y piezas para instalaciones sanitarias.
- Suministro e instalación de mezcladora monomando cromada para fregadero (solo agua fría).
- Suministro y aplicación pintura satinada (incluye preparación de superficie).
- Apertura de huecos de puertas nuevas en muros de *Sheetrock*.
- Cierre de huecos de puertas en muros de *Sheetrock*.
- Suministro e instalación de tope de Granito negro Galaxy.
- Suministro e instalación de gabinete de piso en acero inoxidable T-304, calibre 16. Dimensiones: L=3.75m, a=0.60m h=0.90m. Incluye respaldo en acero inoxidable, tiradores rectos y niveladores. (Ver detalles en planos).
- Suministro e instalación de fregadero sencillo (un seno) en acero inoxidable T-304, calibre 16. Dimensiones L=0.55m, a=0.40m, profundidad 0.25m.
- Suministro e instalación de gabinete de pared en acero inoxidable T-304, calibre 16. Dimensiones: L=3.75m, h=0.70m, prof.=0.30m. (Ver detalles en planos).
- Suministro e instalación ducto flexible de aluminio 8" x 25' para extracción de aire en cocina. Incluye conexión a red de recolección existente.
- Suministro en instalación extractor de aire de plafón, 10", 200CFM, 55W, 110V.
- Traslado y bote de escombros.
- Limpieza continua y final.
- Desmonte plafón vinil yeso 2' x 2' existente (incluye estructura soporte).



DIRECCIÓN DE INFRAESTRUCTURA FISICA

Página 10 de 24

UNIDAD DE OBRA

03 enero 2023

**REMOZAMIENTO DE ESPACIOS EN VARIOS NIVELES DEL EDIFICIO
SEDE DE LA SUPREMA CORTE DE JUSTICIA Y DEL CONSEJO DEL PODER
JUDICIAL, LOTES 1, 2, 3 Y 4.**

2022-063

ESPECIFICACIONES TÉCNICAS

- Desinstalación luminarias parabólicas existentes.
- Desinstalación lavamanos sencillo existente.
- Suministro e instalación tomacorriente en tubería oculta 120V,15A, con certificación UL (incluye ranurado y resane de superficie).
- Suministro e instalación luminaria LED panelada 2'x2' de plafón, 6500K.
- Suministro e instalación fregadero sencillo (1 seno) de acero inoxidable (15" x 15" x 6"), con perforación para llave monomando (1 hueco).
- Suministro e instalación llave sencilla para fregadero (solo agua fría), acabado cromado. (incluye manguera accesorios).
- Suministro e instalación de bandeja de tola galvanizada en techo (2.75 x 2.85) m. (Incluye materiales y accesorios para la instalación y drenaje).
- Suministro e instalación plafón vinil yeso 2' x 2' (incluye estructura soporte).
- Suministro e instalación tope de granito Galaxy negro (0.50m de ancho), con respaldo de 0.12m.
- Resane de pañete en muro soporte para tope.
- Suministro y aplicación de pintura acrílica satinada (incluye preparación de superficie).
- Suministro e instalación gabinetes de piso en caoba (incluye tiradores, bisagras).
- Mantenimiento de gabinete de pared existente en caoba.
- Bote de escombros.



DIRECCIÓN DE INFRAESTRUCTURA FISICA

Página 11 de 24

UNIDAD DE OBRA

03 enero 2023

REMOZAMIENTO DE ESPACIOS EN VARIOS NIVELES DEL EDIFICIO
SEDE DE LA SUPREMA CORTE DE JUSTICIA Y DEL CONSEJO DEL PODER
JUDICIAL, LOTES 1, 2, 3 Y 4.

2022-063

ESPECIFICACIONES TÉCNICAS

- Limpieza continua y final.

Lote 4: Adecuación de cocinas y áreas de digitalización, 4to nivel, así como Mayordomía en Sótano del edificio.

- Reducción de tamaño de bandeja de data (Incluye corte, reubicación de soportes y resanes de perforaciones).
- Movilización de servidores (Distancia 6 m).
- Remoción o desinstalación de vidrio frontal.
- Suministro e instalación de vidrio fijo templado, espesor de 3/8", en zona de servidores.
- Suministro e instalación de vidrio fijo templado flotante, espesor de 3/8", en zona Frontal de acceso a oficina.
- Suministro e instalación de puerta de vidrio flotante pivotante, bordes canteados, vidrio 3/8", soportes de acero inoxidable, 2.20m x 2.00m (ancho x alto), incluye candado en base y manija de acero inoxidable.
- Suministro e instalación laminado frosted en vidrios fijos.
- Suministro e instalación de tomacorriente 110 v, en zona de oficina.
- Acarreo interno de materiales.
- Limpieza continua y final.

Plafones

- Desmonte de plafones existentes.



DIRECCIÓN DE INFRAESTRUCTURA FISICA

Página 12 de 24

UNIDAD DE OBRA

03 enero 2023

REMOZAMIENTO DE ESPACIOS EN VARIOS NIVELES DEL EDIFICIO
SEDE DE LA SUPREMA CORTE DE JUSTICIA Y DEL CONSEJO DEL PODER
JUDICIAL, LOTES 1, 2, 3 Y 4.

2022-063

ESPECIFICACIONES TÉCNICAS

- Desmante de luminaria 2x4.
- Desmante rejilla de suministro de A/A.
- Desmante de registro.
- Suministro de plafón acústico de fibra mineral microperforado 2' x 2', biselado.
- Confección de fascia en *sheetrock* a 0.20 m bajo nivel de los plafones.
- Suministro e instalación de panel led empotrables de 6", 12w a 18w, 110v, color blanco cálido (en la fascia). Incluye alimentación eléctrica para cada panel.
- Reinstalar luminarias 2x4.
- Reinstalar rejillas de suministro de A/A.
- Reinstalar registros.
- Suministro e instalación de bandeja de 58"x 44" x 4", fabricada en tola galvanizada lisa.
- Acopio y traslado de escombros.
- Bote de escombros y limpieza final.

5. Especificaciones técnicas de la obra

Pisos

- Los pisos serán colocados según lo dispuesto en la descripción de las actividades de estas especificaciones técnicas: serán del tipo y características especificadas en los planos y listado de partidas.



DIRECCIÓN DE INFRAESTRUCTURA FISICA

Página 13 de 24

UNIDAD DE OBRA

03 enero 2023

**REMOZAMIENTO DE ESPACIOS EN VARIOS NIVELES DEL EDIFICIO
SEDE DE LA SUPREMA CORTE DE JUSTICIA Y DEL CONSEJO DEL PODER
JUDICIAL, LOTES 1, 2, 3 Y 4.**

2022-063

ESPECIFICACIONES TÉCNICAS

- Las piezas tendrán textura y espesor uniformes y serán asentados con un mortero cuyo espesor podrá ser de 1.5 a 3.0 centímetros y en una proporción de una parte de material aglutinante (cemento -15% de cal) por cinco partes de arena. Se deberá extender el mortero con malla metálica dentada para que forme ranuras horizontales y las piezas se adhieran mejor.
- Las piezas se colocarán a tope, debiendo quedar perfectamente niveladas.
- Según el área y la forma como se instalará el piso, se define los despieces y orden de colocación de las piezas, dejando las piezas cortadas (si se requieren) en el lugar menos visible. El corte de las piezas se hará a las medidas requeridas, debiendo quedar aristas con un corte perfecto.
- Las pendientes de los pisos deben realizarse hacia las puertas de salida y hacia los desagües en los lugares donde existan éstos.
- Los zócalos serán colocados en la parte inferior de los muros con un mortero cemento-arena en proporción 1:5. Las piezas se colocarán de acuerdo con las pendientes a niveles indicados en los planos.
- La tolerancia en dimensiones será de dos (2) milímetros y no serán admitidas piezas rotas o defectuosas.
- Los pisos de madera en teca y los zócalos se instalarán con sistema de fijación con clavadoras neumáticas.
- Los pisos de madera tendrán una terminación homogénea y sin fisuras.
- Antes de la aplicación del derretido deberá limpiarse el piso tratando de que las juntas queden libres de cualquier sustancia extraña, con el fin de facilitar la penetración del mismo.
- Luego de la aplicación del derretido, se limpiará el piso con aserrín de madera de

**ESPECIFICACIONES TÉCNICAS**

pino o estopa hasta dejarlo listo, evitando el paso sobre él, durante un tiempo mínimo de 24 horas después de haberse aplicado el derretido.

- No se permitirán juntas entre losas mayores de tres (3) milímetros, ni diferencias de altura mayores de 0.5 milímetros. Las juntas estarán llenas al ras y todas las juntas deberán estar alineadas.
- Se emplearán separadores para asegurar la uniformidad de las juntas.

Revestimientos en muros

- Las piezas que se utilicen serán de calidad comercial, nuevas, con bordes rectos, esquinas rectangulares, de estructura homogénea, compacta y color uniforme.
- El corte de las piezas se hará a las medidas requeridas, debiendo quedar aristas con un corte perfecto.
- En las esquinas formadas por la intersección de dos paredes se utilizarán esquineros metálicos como cubre faltas.

Pintura

- Incluye la operación de aplicar una capa delgada, elástica y fluida de pintura sobre las superficies de las edificaciones que definen los planos de terminaciones. Incluye también los trabajos de preparación de superficies de forma tal que se garantice una superficie con un acabado perfecto.
- Todos los materiales que se empleen para estos fines serán los detallados en las especificaciones y planos, además serán nuevos y de buena calidad.
- La pintura deberá tener aspecto homogéneo, sin grumos y de una viscosidad tal que permita su fácil aplicación. Será del color que especifiquen los planos

**ESPECIFICACIONES TÉCNICAS**

correspondientes o lo indique la supervisión de la Dirección de Infraestructura.

- Las superficies por pintar deberán ser libres de aceite, grasa, polvo o cualquier otra sustancia extraña.
- Requisitos de preparación del área:
 - Remover o cubrir accesorios que no requieran ser pintados.
 - Inspeccionar y limpiar la superficie antes de iniciar el trabajo.
 - Pulir con piedra y limpiar la superficie (Si aplica).

Instalaciones sanitarias

- La instalación de los aparatos sanitarios se hará en los lugares y niveles señalados en los planos o según lo estipule la supervisión.
- Todos los aparatos sanitarios deberán ser nuevos, de buena calidad y deberán estar marcados con el sello de identificación del fabricante.
- Se ejecutarán las obras de plomería necesarias para la correcta instalación de los aparatos, así como las obras auxiliares que sean requeridas para la instalación y buen funcionamiento.
- Se hará la prueba de funcionamiento de cada aparato instalado y se corregirán los defectos que hubiese.
- La supervisión revisará todos los aparatos colocados, verificará su correcta instalación y comprobará su satisfactorio funcionamiento, para lo cual harán todas las pruebas e inspecciones que juzgue conveniente.
- La supervisión recibirá la obra de instalación sanitaria luego de que hayan sido corregidos los posibles defectos observados en la instalación de los aparatos y verifique su correcto funcionamiento.



DIRECCIÓN DE INFRAESTRUCTURA FISICA

Página 16 de 24

UNIDAD DE OBRA

03 enero 2023

**REMOZAMIENTO DE ESPACIOS EN VARIOS NIVELES DEL EDIFICIO
SEDE DE LA SUPREMA CORTE DE JUSTICIA Y DEL CONSEJO DEL PODER
JUDICIAL, LOTES 1, 2, 3 Y 4.**

2022-063

ESPECIFICACIONES TÉCNICAS

6. Criterios de aceptación de la obra

- Todas las instalaciones deberán de cumplir con las especificaciones descritas en el numeral 3 de estas especificaciones técnicas.
- Todas las áreas deberán estar limpias.
- Las superficies de los pisos deben quedar perfectamente niveladas y todas las juntas deben ser uniformes y coincidir entre sí. No serán aceptados pisos con tropezones.
- El revestimiento de los muros debe quedar perfectamente nivelado, todas las juntas deben ser uniformes y coincidir entre sí, las esquinas deben estar a escuadra y no se permitirán tropezones.
- Los materiales por utilizar deberán ser nuevos, sin manchas, sin ralladuras y sin torceduras.
- La pintura deberá tener aspecto homogéneo, sin grumos ni impurezas.
- Los aparatos sanitarios deberán de estar en perfecto funcionamiento, sin filtraciones y con una descarga apropiada.
- Las griferías deberán estar en perfecto funcionamiento, sin presentar filtraciones.
- Las instalaciones eléctricas deberán estar en perfecto funcionamiento.

7. Documentación técnica para presentar

La propuesta que presente cada oferente deberá contener lo siguiente:

Para el Lote 1:

- a) Listado de cantidades firmado y sellado por el representante de la empresa o persona física.

**ESPECIFICACIONES TÉCNICAS**

- b) Cronograma (sellado y firmado por el representante) de las actividades objeto de esta contratación, con un plazo no mayor a cuarenta y cinco (45) días, tiempo estimado de duración del proyecto.
- c) Experiencia Persona Física y/o Jurídica. Demostrar mínimo diez (10) años de experiencia, a través de cuatro (4) certificaciones de recepción conforme o contratos de obras o servicios similares.
- d) Perfil profesional del personal a cargo del trabajo indicando mínimo de diez (10) años de experiencia en las instalaciones de las actividades descritas.

Para los Lotes 2, 3 y 4:

- a) Listado de cantidades firmado y sellado por el representante de la empresa o persona física.
- b) Cronograma (sellado y firmado por el representante) de las actividades objeto de esta contratación, con un plazo no mayor al tiempo estimado de duración del proyecto, tal como se describe a continuación:
 - Lote 2:** veinticinco días (25).
 - Lote 3:** quince días (15).
 - Lote 4:** veintidós días (22).
- c) Experiencia Persona Física y/o Jurídica. Demostrar mínimo cinco (5) años de experiencia, a través de tres (3) certificaciones de recepción conforme o contratos de obras o servicios similares.
- d) Perfil profesional del personal a cargo del trabajo indicando mínimo de cinco (5) años de experiencia en las instalaciones de las actividades descritas.

8. Documentación económica para presentar



DIRECCIÓN DE INFRAESTRUCTURA FISICA

Página 18 de 24

UNIDAD DE OBRA

03 enero 2023

**REMOZAMIENTO DE ESPACIOS EN VARIOS NIVELES DEL EDIFICIO
SEDE DE LA SUPREMA CORTE DE JUSTICIA Y DEL CONSEJO DEL PODER
JUDICIAL, LOTES 1, 2, 3 Y 4.**

2022-063

ESPECIFICACIONES TÉCNICAS

- a) Presupuesto de las actividades a realizar.
- b) Análisis de costos de las partidas del presupuesto presentado.
- c) Anexar memoria USB con presupuesto y análisis de costos en formato Excel.

Notas:

- La oferta debe incluir todas las tasas (divisas), impuestos y gastos que correspondan, transparentados e implícitos según corresponda.
- Los análisis de costos deberán incluir la herramienta, materiales, mano de obra, equipos y transporte necesario para su ejecución.

Serán descalificadas las ofertas que no incluyan todos los requisitos indicados en este numeral.

9. Visita técnica

Los oferentes para presentar sus propuestas podrán realizar visitas técnicas y obtener por sí mismos y bajo su responsabilidad y riesgo, toda la información que puedan necesitar para preparar sus ofertas. La visita se debe de realizar con previa coordinación con la Dirección de Infraestructura Física en los plazos autorizados por la Gerencia de Compras y Contrataciones.

La visita de los oferentes al levantamiento informativo es de carácter opcional, sin embargo, recomendamos hacer la visita para verificar el estado actual de los trabajos a realizarse. El costo de estas visitas será por exclusiva cuenta de los oferentes.

10. Criterios de evaluación/adjudicación

**ESPECIFICACIONES TÉCNICAS**

Un mismo oferente podrá ser adjudicado en uno o varios lotes siempre y cuando su propuesta:

- 1) Fue calificada como CUMPLE en las propuestas técnicas y económicas por reunir las condiciones técnicas y económicas requeridas en las presentes especificaciones técnicas.
- 2) Presente el menor precio.

11. Moneda de la oferta

El precio en la oferta deberá estar expresado en moneda nacional, (pesos dominicanos, RD\$).

12. Forma de pago

- Se tramitará el Avance del 20% luego que el adjudicado:
 1. Realice una visita técnica al proyecto en conjunto con el Ing. Supervisor de la Dirección de Infraestructura Física.
 2. Entregue el cronograma firmado y sellado, donde los tiempos establecidos sean aprobados por la Dirección de Infraestructura Física.
 3. Presente muestra física de los materiales descritos a continuación:

Lote 1:

- Piso de mármol carrara formato 0.50x0.50 m.
- Mármol travertino formato 0.50x1.25 m (1 pedazo).
- Mármol Marquina 0.17x0.50 m.

**ESPECIFICACIONES TÉCNICAS**

- Piso de madera Jatoba terminada, machihembrado, en láminas de 0.12m de ancho.

Lote 2:

- Porcelanato liso gris oscuro 30x60.
- Porcelanato liso blanco mate 30x60.

Lote 3:

- No se requiere presentación de muestras.

Lote 4:

- No se requiere presentación de muestras.

- El 80% restante se desembolsará por medio de cubicaciones:

Lote:	Nombre	Cantidad máxima de cubicaciones
1	Cambio de pisos en oficinas del quinto nivel.	Máximo 3 cubicaciones.
2	Remozamiento de áreas de conserjería del primero al séptimo nivel.	Máximo 2 cubicaciones.
3	Cuarto nivel: adecuación de cocinas y áreas de digitalización, mayordomía en sótano del edificio.	Máximo 2 cubicaciones.
4	Tercer Nivel: remozamiento de áreas de la Dirección de Tecnología de la Información y la Comunicación.	Máximo 2 cubicaciones.

13. Lugar de ejecución del proyecto

Edificio Sede de La Suprema Corte de Justicia y del Consejo del Poder Judicial, ubicado en la Av. Enrique Jiménez Moya esq. Juan de Dios Ventura Simó, Centro de los Héroes, Santo Domingo, D. N.

**ESPECIFICACIONES TÉCNICAS****14. Tiempo de entrega**

Los trabajos deben iniciar luego de emitido el pago del 20% del avance. Los mismos tendrán una duración tal como se muestra en la siguiente tabla:

Lote	Nombre	Duración
1	Cambio de pisos en oficinas del quinto nivel.	45 días.
2	Remozamiento de áreas de conserjería del primero al séptimo nivel.	25 días.
3	Cuarto nivel: adecuación de cocinas y áreas de digitalización, mayordomía en sótano del edificio.	15 días.
4	Tercer Nivel: remozamiento de áreas de la Dirección de Tecnología de la Información y la Comunicación.	22 días.

15. Horarios de trabajo

- De lunes a viernes: 8:00am – 5:00pm.
- Sábados y domingos: 8:00am – 5:00pm (en coordinación previa con la Dirección de Infraestructura Física y la Dirección Administrativa del edificio Sede de la Suprema Corte de Justicia y del Consejo del Poder Judicial).
- Para trabajos que produzcan ruidos o que por alguna razón requieran ser llevados a cabo en horario nocturno, deberán ser coordinados con la Dirección de Infraestructura Física y la Dirección Administrativa del edificio Sede de la Suprema Corte de Justicia y del Consejo del Poder Judicial.



DIRECCIÓN DE INFRAESTRUCTURA FISICA

Página 22 de 24

UNIDAD DE OBRA

03 enero 2023

**REMOZAMIENTO DE ESPACIOS EN VARIOS NIVELES DEL EDIFICIO
SEDE DE LA SUPREMA CORTE DE JUSTICIA Y DEL CONSEJO DEL PODER
JUDICIAL, LOTES 1, 2, 3 Y 4.**

2022-063

ESPECIFICACIONES TÉCNICAS

16. Idioma

El idioma oficial del presente procedimiento es el español, por tanto, toda la correspondencia y documentos generados durante el procedimiento que intercambien el oferente y la Gerencia de Compras y Contrataciones deberán ser presentados en este idioma; de encontrarse en idioma distinto, deberán contar con la traducción al español realizada por un intérprete judicial debidamente autorizado.

17. Condiciones de la obra

El oferente adjudicado tendrá la responsabilidad de:

- a) Designar por escrito un supervisor(a), para hacer las funciones de enlace entre el oferente y la Dirección de Infraestructura Física, quien evaluará y coordinará los trabajos objeto de este pliego, con la persona designada por Dirección de Infraestructura Física como enlace.
- b) Aportar personal calificado para realizar la obra contratada.
- c) Mantener identificado a todo el personal que sea utilizado en la realización de las labores objeto de esta contratación de obra.
- d) Será obligatorio el uso de equipos de protección personal (EPP), tales como chalecos, cascos, botas, gafas, mascarillas.
- e) Incluir señalización de seguridad durante la ejecución de los trabajos (cintas reflectoras, conos, entre otros).
- f) Cinco (5) días antes del inicio de la obra, el oferente adjudicado, deberá entregar una relación del personal que efectuará los trabajos, en la que consten nombres y apellidos y documentos de identidad. El oferente se obliga a mantener



DIRECCIÓN DE INFRAESTRUCTURA FISICA

Página 23 de 24

UNIDAD DE OBRA

03 enero 2023

**REMOZAMIENTO DE ESPACIOS EN VARIOS NIVELES DEL EDIFICIO
SEDE DE LA SUPREMA CORTE DE JUSTICIA Y DEL CONSEJO DEL PODER
JUDICIAL, LOTES 1, 2, 3 Y 4.**

2022-063

ESPECIFICACIONES TÉCNICAS

actualizada dicha información, comunicando los cambios en el momento que se produzcan y mientras dure su relación contractual. La inobservancia de esta información podrá dar lugar a que no se permita el ingreso y/o permanencia de toda persona no indicada ni notificada.

- g) El personal designado debe observar las normas de buena conducta, estando prohibido circular por las áreas que no tengan asignadas para la ejecución de la obra.
- h) El contratista deberá ejecutar los trabajos con personal calificado y con experiencia en estos tipos de trabajos. Se hará responsable que dicho personal mantenga un correcto desempeño y comportamiento dentro de la jornada laboral.
- i) Mantener la cantidad de personal acordada, según propuesta adjudicada; sustituir de manera inmediata al personal de su empresa que no pueda asistir a las labores, por cualquiera que fueren las causas.
- j) Cumplir con el tiempo de ejecución establecido.
- k) Es obligatorio al final de cada jornada de trabajo se realice la limpieza general del área (acumulación, bote y limpieza de desperdicios).

18. Peritos designados

Ing. Juan J. Mejía
Ingeniero Supervisor

Ing. Massiel Estevez
Ingeniero Supervisor



DIRECCIÓN DE INFRAESTRUCTURA FISICA

Página 24 de 24

UNIDAD DE OBRA

03 enero 2023

**REMOZAMIENTO DE ESPACIOS EN VARIOS NIVELES DEL EDIFICIO
SEDE DE LA SUPREMA CORTE DE JUSTICIA Y DEL CONSEJO DEL PODER
JUDICIAL, LOTES 1, 2, 3 Y 4.**

2022-063

ESPECIFICACIONES TÉCNICAS

19. Firmado por

Ing. Oscar Ozuna

Coordinador Unidad de Obras

Arq. Rocío Altagracia

Gerente de Diseño y Planificación